



SHIOBARA  
ONSEN  
OFFICIAL TRAVEL GUIDE

里山の温泉郷で  
心とからだの癒し旅





## 自然と共に生きる 里山の温泉郷

気分が赴くまま、スケジュールに追われず、心から癒されるウェルビーイングな旅がしたい。そう願う人が訪れるべき塩原温泉郷をご紹介します。ここにしかない経験と時間を楽しんでください。

塩原温泉郷は東京都心から140分程度、栃木県北部の「里山」の中に位置します。里山とは、人の暮らしと自然が共存し日本の原風景がある土地のことです。里山の暮らしは季節とともにあります。春には桜の鑑賞や山菜料理に勤しみ、夏には冷たい溪流で水浴びをします。秋には温泉郷を取り囲む山々の紅葉にうっとり。雪が降る冬はとても寒いですが、その分温泉の温かみが芯まで沁み渡ります。塩原に暮らす多くの人々が、自然の恩恵を享受しているのです。

ひとたび訪れたならば、現代の日本にこのような美しい里山があることに驚くでしょう。

旅人にとって、温泉を取り囲む自然環境は魅力の一つです。カヌーやトレッキングなどのアクティビティはもちろん、渓谷に抱かれながらヨガや瞑想をするのもいいでしょう。力強い自然がエネルギーを与えてくれます。

この冊子で、自分のためにカスタマイズした旅のスタイルを見つけてください。世界中で人気を集める日本の温泉は、昔から静養地として人々に愛されてきました。静養とは、日頃の喧騒から逃れゆっくり過ごすことです。そのような時間は、開発が進んだ観光地では得難いもの。塩原温泉郷では、今や貴重となったウェルビーイングな時間を体験できます。

## ABOUT SHIOBARA ONSEN

### 渓谷に抱かれながら 心赴くままに 五感を楽しませよう

東西4kmにわたって旅館や温泉関連施設が立ち並ぶ塩原温泉郷。温泉街では温泉を活用した体験施設や、浴場、いくつかのご当地グルメをお楽しみいただけます。メインストリートは美しい<sup>ほうきがわ</sup>箒川に沿う形で続いています。それらを歩いてめぐると、街全体が山々に囲まれていることに気づくでしょう。自然の一部に抱かれているという感覚を味わってください。

塩原には渓谷の立地を生かしたさまざまな見どころがあります。その多くは温泉街から公共交通機関を使ってアクセスが可能です。交通機関の情報はp14をお読みいただくか、「塩原もの語り館」の窓口でお尋ねください。



紅の吊橋

川沿いのモミジが赤く燃え上がるように染まることからこの名がつけられました。温泉街の中心部から徒歩でアクセスできる絶景ポイントです。



ハンターマウンテン塩原

スキー場やレストランなどの複合施設。山頂から山麓まで3,000m滑走可能な充実のフィールドで夏はキャンプ場としても楽しめます。



逆杉 さかさすぎ

推定樹齢が約1500年とされる大きな杉の木です。神々しい姿は圧巻で、自然のパワーを感じます。塩原八幡宮境内にあります。



竜化の滝

塩原随一の名瀑として知られます。三段に流れ落ちる様子が、白竜が天に昇っていく姿に見えることから名づけられました。



湯っ歩の里

6つのゾーンに分かれた60mの足湯施設です。足裏の刺激や湯温の変化を楽しむことができます。併設の飲泉堂や湯滝、庭園の散策もできます。



天皇の間記念公園

日本の伝統的な建築様式が用いられた建物です。かつては天皇陛下が癒しの地として選んだ御座所で、多くの皇族の方々が避暑地として訪れました。

To. Kamimiyori-Shiobara-Onsenguchi Sta.

至『上三依塩原温泉口駅』



至『ハンターマウンテン塩原』

To. HUNTER MOUNTAIN

To. Nasushiobara Sta. / Nishinasuno Sta.

至『那須塩原駅・西那須野駅』



温泉文化が暮らしに根付く塩原温泉郷で  
湯めぐりを楽しむコツ

温泉や自然の力で体を整える  
「湯治場」として栄えた歴史

塩原温泉は1200年前、僧侶が源泉を見つけたことが始まりだといわれています。岩陰から温かい湯がふつと湧き出る様子が人々にとって不思議な現象であったことから、当初は信仰の対象となったそうです。戦国時代になると侍たちが傷を癒す場所として重宝され、世情が穏やかになった江戸時代には湯治場として栄えました。湯治とは体の痛みや肌の不調を温泉の力で治癒させようという取り組みです。湯治をする人は温泉地に長期滞在し、地のものを食べたり温浴したりして過ごします。100年ほど前からは温泉がより里山の暮らしに近いものとなりました。農作業で体を痛めた地域の農家や、猟期が終わった猟師たちが疲れを癒すために用いたそう。このように、温泉は里山の暮らしと密接に繋がってきました。交通機関が発達してからは塩原温泉の効能を聞き付け日本中から訪れる人々を癒しています。



秋に奉納される「古式湯まつり」での舞



里山にある温泉街ならではの魅力

日本の山間部では、標高の高低差を生かした「地形療法」という考え方があります。特に塩原は起伏に富んだ地形をしており、温泉街から散歩道へのアクセスが良好です。異なる標高に身をおくことで、体に刺激と緩和を与えリラックスを促すとか。地域の団体が主催するアウトドアアクティビティも心身のリフレッシュに効果的でしょう。お帰りの前には温泉に浸かって疲労回復も忘れずに。温泉や地形、景観など、土地の恵みを横断的に活用して最高の湯治を体験してください。

泉質と適応症

温泉には源泉によって異なる効果・効能があります。

塩原には全国的にも珍しい6種7色の温泉が存在しているので、湯めぐりを楽しむのにぴったりです。



単純温泉

特徴：病後のリハビリにも使われるほどやさしい泉質。  
適応症：自律神経不安症、不眠症、うつ状態等



塩化物泉

特徴：湯冷めしづらく保湿効果もある肌に優しい泉質。  
適応症：切り傷、末梢循環障害、冷え性等



炭酸水素塩泉

特徴：肌の表面の角質を取り柔らかく滑らかにする作用がある。  
適応症：切り傷、末梢循環障害、冷え性、乾燥等



硫酸塩泉

特徴：肌に潤いやハリを与える成分が含まれており傷の湯ともいわれる。  
適応症：切り傷、末梢循環障害、冷え性等



硫黄泉

特徴：毛細血管拡張作用による血流改善やメラニンの分解作用がある。  
適応症：アトピー性皮膚炎、尋常性乾癬、慢性湿疹等



酸性泉

特徴：殺菌、解毒作用や、皮膚を引き締める取れん作用があるとされる。  
適応症：アトピー性皮膚炎、尋常性乾癬、表皮化膿症等

塩原温泉の湯めぐりを楽しもう

湯めぐりのコツは、営業時間や交通機関を事前に確かめてから出発すること。

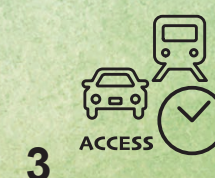
「塩原もの語り館」内にある観光協会のデスクにはさまざまな情報が集まっています。



本書やウェブサイトを参考に、湯めぐりプランを考える。入浴や体験などさまざまな方法から好みのものを見つける。



観光協会やお宿で日帰り入浴が可能な施設とアクセスを訪ねる。不定期営業の施設もあるため必ず事前にチェック。

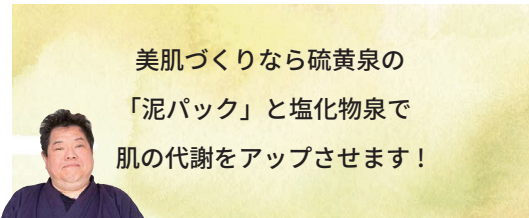


周辺スポットへのアクセスはp14の移動手段を使うのが便利。あらかじめウェブサイトで時刻表をチェック。



入浴時はあとの人が気持ちよく使えるようルールを守って楽しむ。必ず体を洗ってから湯船に浸かろう。

## 塩原温泉のお宿に聞いた 選べる湯めぐりの楽しみ方



美肌づくりなら硫黄泉の「泥パック」と塩化物泉で肌の代謝をアップさせます！

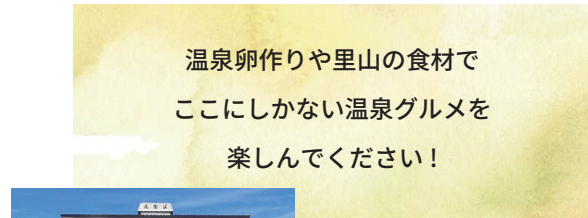
**ゆそうしらかば 湯荘白樺**

建物の裏にそびえる噴火口から湧き出る源泉を、掛け流しで楽しめる宿。杉山さんは温泉ソムリエの資格を保有。

湯荘白樺では美肌や皮膚疾患に効果的とされる硫黄泉と「泥パック」を体験できます。浴室に常備されている泥は、宿の裏山にある源泉の底から汲み上げた成分の濃い「湯泥」です。不調を感じる部位に泥を塗りつけ、3分程度で洗い流すことで素肌がつるんとした印象に。硫黄泉は刺激が強いため、長湯せず10分～15分の入浴がベター。そのあとに湯めぐりをしたい人には「亀の井ホテル塩原」の日帰り温泉がおすすめ。保湿効果のある塩化物泉で肌を優しく労ることで温浴による美肌効果が倍増します。



内側から美肌を目指すなら飲泉も有効です。温泉街の中心にある足湯施設「湯っ歩の里」には無料で利用できる飲泉場があります。温泉はほんのり塩分とミネラルを感じる味わい。塩原の温泉水は昔、胃薬として使われていたこともあるそう。現在も塩原には飲泉の文化があり、毎年3月に開催される餃子イベントでは「湯っ歩の里」の飲泉が利用されています。温泉旅館の中には宿泊者に向けて温泉を使用した料理を提供する所もあります。



温泉卵作りや里山の食材でここにしかない温泉グルメを楽しんでください！

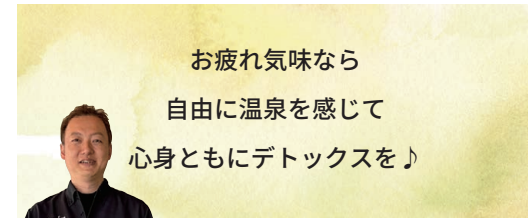
**こうろんそう 光雲荘**

保湿成分メタケイ酸が基準含有量の6倍含まれる美肌の湯を満喫できる宿。毎分200ℓの自家源泉を掛け流し。

多様な温泉グルメも塩原温泉郷の魅力。旅館「光雲荘」では宿泊限定で温泉水を使った温泉卵作りを体験することができます。那須産の卵を62～63度くらいの源泉に約30分間浸します。濃厚な黄身をつるっとした喉越しで贅沢にお楽しみください。足湯に浸かりながら温泉卵の完成を待つのがおすすめです。夕食でも自然豊かな塩原の味を体験できます。箒川でとれた天然のかじかを炭火で焼いたのち熱燗に入れた「かじか酒」はぜひお試しを。



温泉グルメといえば温泉まんじゅうですが、塩原温泉郷にも数多くの菓子店が存在します。松泉堂本店の「栗餡入り温泉まんじゅう」(上)はなめらかな表皮とほくほくした餡が大人気。今井屋製菓の「田舎まんじゅう」(下)は手作りのつぶあんが素朴な味わいで、甘さ控えめが好きなお客さまにおすすめです。お風呂上がりに小腹が空いたらぜひ立ち寄りお試しあれ。



お疲れ気味なら自由に温泉を感じて心身ともにデトックスを♪

**はなれのやどかんの 離れの宿楓音**

大切な方と静かにのんびり過ごせる宿。サウナ、岩盤浴など豊富な設備や、箒川を望むロケーションも魅力。

限定10室の隠れ家旅館「離れの宿楓音」。宿泊者が利用できる貸切薪サウナは、サウナ通からも人気を集めるデトックススポットです。一般的な旅館のサウナよりも湿度が高く遠赤外線の優しいぬくもりで体を温めるため、サウナ初心者も無理なく堪能できます。薪のいい香りが漂う中、会話やリラックスタイムを楽しめそう。街歩きの際には「湯っ歩の里」の足湯もお試しを。浴槽に埋め込まれた石が足裏を刺激し疲れ解消に◎。湯巡りのおともにもしたいのが「しおばら千二百年物語」のオリジナルドリンク。細井さんのおすすめは飲泉を活用した「塩原温泉プレミアムビール」で、宿でも提供しているとか。



## 旅の余韻をご自宅でも♪ 温泉を使ったセルフケアグッズ



**のめる入浴剤るるる温泉**

「のめる、たべれる、はいれる」をテーマにした温泉の粉です。湯守田中屋の温泉成分である「硫酸塩泉」が含まれています。入浴すればお肌をすべすべに、飲泉すれば胃腸の働きを活性化してくれるとか。お茶や白湯に溶かしたり料理に入れることで、気軽に温泉成分を摂取できます。(一箱30包入4,800円税込)



**塩原温泉みすと**

メタケイ酸を含む湯を無添加ミスト化粧水にした商品。メイク前やメイク直し時はもちろん、湯上がりの保湿にもおすすめです。(1,200円税込)



**みかえり乙女**

天然の保湿成分「メタケイ酸」を含む温泉水が配合された石鹸です。自然の力でお肌を健やかな状態へ導きます。(8g 300円 / 80g 1,850円税込)



**炭の湯・五色の湯**

塩原の温泉宿「大出館」の成分を入浴剤で再現した商品です。真黒で美肌効果がある「炭の湯」と、天候によって色が変化する「五色の湯」が用意されています。(200円税込)

温泉郷を取り囲む山と溪谷で  
心身ともにリフレッシュするアクティビティ



喧騒から離れて癒しを求めるなら、手付かずの自然が残る塩原は最適な場所です。東京からアクセスしやすい立地でありながら、山や湖、滝など表情豊かな自然が揃っています。起伏に富んだ山間部の地形は常に自然に囲まれているような感覚を与えてくれます。

とはいえ本格的な自然を前にすると、足がすくむことがあるかもしれません。アウトドアに馴染みがなければ、立ち入るのを諦めてしまうかも。いつもの自分より一歩踏み込んだチャレンジをするなら、地域の自然を知り尽くしたガイドの手を借りるのがおすすめです。

塩原には7つの吊り橋と10つの滝があります。そのいくつかはバスなどの公共交通機関を利用してアクセスできます。



### 自然に飛び込んで、まだ見ぬ自分との出会いを

塩原にはさまざまなアクティビティをサポートするツアーガイドがいます。そのうちの一人が君島つぎみさん。「ガイドたちは参加者の安全を考えているし、その人のアウトドアレベルを考慮した内容を提案しています。私が知っているから、安心してください！」

つぎみさんは大阪で育ち、結婚を機に塩原へ移住しました。移住当時は塩原の自然の豊かさに驚いたそう。以来、アウトドアアクティビティエリアの拡充やサービスの提供を続けてきました。

「観光客や地元の方々が自然を身近に感じられるような場所を作れないだろうかと考えました。危険が伴う自然界でのツアーを開催するには市の許可が必要です。ご理解いただくのに時間がかかりましたが、近年は私たちの地道な活動に目を向けていただけるようになり、使用できるエリアが徐々に広がってきています」

特に人気のツアーは「もみじ谷大吊橋」と滝をめぐるカヌー。道路から見えないような場所で溪谷美を満喫できます。

つぎみさんがアウトドアアクティビティを提供するのは、普段とは異なる体験を通して、いろいろな気づきを持って帰ってもらうことに意義を感じているからだと話します。つぎみさんは自身は都会育ちのため、

自然と縁遠い幼少期を送っていました。自然の素晴らしさに気づいたのは大人になってからだそうです。

「自然に触れることはいい経験なので、世の中の子もたちにこの体験を届けたいです。日常とは違う環境で遊ぶと、新しい自分に出会うことができます。引っ込み思案な子がリーダーシップを発揮したり、普段とは異なるコミュニケーションが生まれたりもします。私が親御さんたちに伝えたいのは、どうか子どもたちに、期待をしすぎないでほしいということです。結果を出せなくても、プロセスの中で確実に成長しています。家族でアウトドアアクティビティを体験すれば、そのことをよくわかってもらえるんじゃないかな」



君島 つぎみさん

株式会社 Spes 代表取締役

大阪府出身。  
ジェットスキープロライダーとして活躍後、スノーボードでPSA公認プロに。



君島 陽一さん

青空プロジェクト  
THE DAY 代表

林道整備、獣害対策、農林業  
サポートなど里山を守る地域  
の仕事を幅広く手がける。



## 里山ツアーを通して、 人と自然が恩恵を与え合う サイクルを

### 人が山に入ることで、里山を守る

人が使わなくなった山道は、長い年月をかけて動物たちの  
通り道へと生まれ変わります。しだいに動物たちと人間の  
居住エリアが徐々に重なり合い、里に降りてきた動物たちは  
畑を荒らす「害獣」として殺されるように。君島陽一さん  
は、全国の里山が抱えるそんな問題をアウトドアアク  
ティビティを通して解決に導こうとしています。

「栃木の県北には紅葉が綺麗な山や湖、川が充実しており、  
どこも観光客で賑わっています。塩原は比較的人が少ない  
ので、近隣の観光地よりもプライベートな時間を過ごせる  
でしょう。私たちガイドも、一人一人に満足して帰っても  
らえるよう手厚いサポートを心がけています」

人が里山を訪れ自然環境を保全することは、私たちが自  
然から恩恵を受けることに繋がります。里山トレッキング  
は、ストックを使って整備された遊歩道を歩くアクティビ  
ティ。山の中に人の通った跡がつくことで、獣たちが寄り  
付かなくなり山奥へと帰っていくというのです。それは人  
の暮らしや農作物を守ることに繋がります。

陽一さんは何度も塩原を訪れる人が増えてほしいという  
願いから、「THE DAY パスポート」を考案しました。里山  
のために何か一つ協力したら、無料で温泉を利用できるチ  
ケットを発行するというものです。参加者は観光の枠を超  
え、地域との絆を作りながら塩原を楽しんでいます。  
「自然を愛するエネルギーが生まれる場所には活気  
が生まれると思います。ガイドの立場から、これからの塩  
原を盛り上げていきたいです」



## 塩原の自然を楽しむアクティビティ

01

### 朝食前に体を動かそう 里山ガイドと、しおばら朝さんぽ



塩原の山を知り尽くしたアウトドアガイドと共にめぐる里山ブ  
チトレッキングです。早朝、澄んだ空気の中で里山を散策する  
ことで、心も身体もリフレッシュ。木々から降り注ぐ朝の木漏  
れ日を浴びながら自然と一体になる感覚を楽しんでください。  
散歩で体を動かした後に、半アウトドアスペースで地域の人の  
朝ごはんはいかがですか？

#### information

催行：青空プロジェクト THE DAY



03

### キャニオニングで 自然たっぷり非日常体験



自然たっぷりの塩原渓谷で、自然のスライダーやジャンプ岩を  
使って沢遊びを満喫してみませんか？私たちと一緒に全力で夏  
を満喫しましょう！初めての川遊び、お子様や体力に自信のな  
い方、ファミリーでのご参加も大歓迎です。「ビギナーコース」  
とよりアクティブな「アドベンチャーコース」のふたつのコー  
スをご用意しております。

#### information

催行：Spes アクティビティ塩原



02

### 普段の観光では入れない里山を走る！ しおばら E バイク里山 Ride



塩原温泉郷の周辺では、自然や動物と共生する暮らしが今も続  
いています。その里山が E バイク Ride のフィールド。道路を颯  
爽と下ったかと思ったら、自然のこぼれ道に切り  
替わったりと、少し自転車をこぐだけでさまざまな景色に出会  
えます。E バイクを使うことで、少ない負荷で自分の力量以上  
の場所・コトが体験できます。

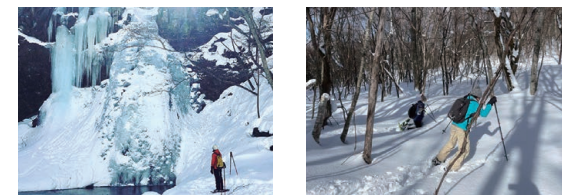
#### information

催行：青空プロジェクト THE DAY



04

### 氷瀑を訪ねる スノーシューハイク



片道 30 分程度のショートコースで秘境のような絶景に出会え  
るスノーシューハイクです。フィールドは那須岳と日光連山の  
間に位置する高原山の赤川渓谷。登山道もない自然そのままの  
森を歩き、地図にも載っていない幻の滝『黒滝』を目指します。  
落差 15m ほどの滝が厳しい寒さで凍りついた姿は、神々しさを  
感じます。

#### information

催行：mizudori



# 健やかな暮らしを支えてきた 里山の豊かな食

最寄駅から温泉郷まで向かう道中、バスの車窓からたくさんの畑を見ることができます。のどかな農村の風景に、懐かしさを感じるかもしれません。山間部では多くの家庭が自分たちの畑を持っており、春と秋に種を蒔きます。季節ごとに変わる景色や収穫物は里山暮らしの喜びです。旬の食べ物や発酵食品には、季節ごとに現れる体の不調を解消してくれる力があります。春の山菜は冬の間に体内に溜め込んだ毒を排出する作用があるし、夏野菜の多くは体を冷やす効果があるのです。野菜が少ない晩冬は、発酵の力を使った保存食を活用します。

豊かな自然に恵まれた塩原では、山に入れば山菜、きのこ、野生動物を手に入れることができます。それらは自然の中で生まれ育つ恵みではありますが、里に暮らす人々の手によってゆるやかに守られています。

自然との関係を感じながら体の内側から健康になっていくことは、ウェルビーイングを高めることに繋がります。パッキングした状態で用意された食べ物は品質が均一で調理もしやすいでしょう。しかし、産地に足を運び、その場所の水を飲み、いただく食べ物は、一味違う幸福を与えてくれるものに違いありません。



## HOW TO ENJOY TASTE



### 塩原の地形と気候を生かした美味しい野菜

標高が高い地区では、「塩原高原大根」をはじめとした高原野菜の栽培が行われています。約30万年前まで、塩原温泉郷は湖の底でしたが、火山活動を経て現在の地形となりました。水はけと保水性の良い土壌は、大根の生育に適した環境です。包丁を入れると吸い付くほどのみずみずしさがあって、生でかじるとパリッとした食感、口に入れた時に染みわたるジューシーな旨味と優しい甘さを感じます。大根が育つ高原では、夕方以降から夜にかけて気温が下がります。すると寒さに耐えるため糖分を蓄えようとするので、甘味が強くなるのです。大根の他にも、カブ、ほうれん草など豊富な品種の野菜が栽培されており、温泉旅館の夕食でも提供されています。美味しい野菜に欠かせないのが良質な水です。塩原は山水が豊富で、栽培はもちろん収穫後の加工でも使用されます。山水は温泉街にも届いています。いくつかの軒先には山水

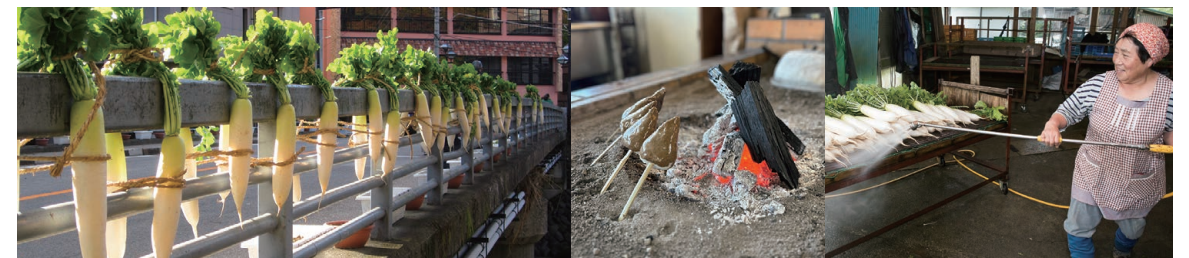
が流れる鉢が置かれており、街の人たちはお茶や料理に利用しています。

### 先人の知恵が詰まった保存食文化

雪深い塩原では、野菜を収穫できない冬を凌ぐために多くの保存食が生み出されました。発酵の力を用いており、保存可能期間の長さや高い栄養価が特徴です。

大根は「たくあん」という漬物に加工されます。天日干ししてから糠と塩に漬け込んだもので、大根の旨みが凝縮されています。旅館の朝ご飯では定番の付け合わせです。鮭の頭や大豆、大根、にんじんを、酒粕（日本酒を作る際に出る発酵した米の搾りかす）と混ぜ合わせた「しもつかれ」もこの地域では定番の保存食です。カルシウムやタンパク質が豊富で重宝されてきました。

現代は流通が発達し暖かい地域から野菜を運ぶことができますが、一部の家庭では昔ながらの食生活が守られています。



お気に入りが見つかる！  
塩原温泉だけのご当地グルメを楽しもう

## 01 とて焼

とて焼は那須塩原市産の牛乳と卵を使って焼き上げた生地をラッパ形に丸めたグルメ。2011年に誕生しました。その特徴はクレープと違ったふんわり感と食べ応え、そしてなんととっても豊かな個性！好みの味がきつと見つかります。塩原温泉郷に点在する店舗が、それぞれの得意分野を生かし、甘い系からおかず系までさまざまなトッピングを加えています。

榮太楼 eitaro

栃木県那須塩原市塩原 689  
https://ankotarou8181.com/

街に賑わいを生み出す店主の想い

くるみ最中と温泉まんじゅうを中心に、餡子（あんこ）にこだわった和菓子店です。榮太楼では、生クリーム、あんこ、白玉などが入ったとて焼を提供しています。2011年の震災直後、観光客がめっきり減った塩原温泉郷で、何か新しいことをはじめようとしてご当地グルメ開発計画がスタートしました。店主の君島達己さんをはじめとした3店舗によってとて焼が発案され、希望するお店に基本のレシピを共有。町ぐるみでとて焼を広めるようになりました。「とて」というフレーズは、かつて温泉街を周回していた馬車の名前が由来です。



好みの味に仕上げる  
「とて焼」づくり体験



生地の焼き方を学べるほか、榮太楼の自家製あんこや季節のフルーツを自由にトッピングしながら包んで楽しめる体験です。

information | 催行：榮太楼

## 02 スープ入り焼きそば

塩原温泉で50年以上も愛されているご当地グルメです。ラーメンの麺で作られたソース焼きそばを、各店自慢のスープに浸した料理。

こばや食堂 kobaya syokudou | 那須塩原市塩原 795  
https://www.facebook.com/kobaya.syokudou/

食べる人をわんぱくな気分にする病みつきグルメ

鶏ガラ＆醤油ベースのスープに炒めた豚肉とキャベツの風味が溶け込み食欲をそそります。麺の系統は店によって異なりますが、こばや食堂ではつるっと飲み込めるストレート麺を使用。備え付けのお酢をスープに加えるとまろやかな味わいに変化します。こばや食堂は昭和42年に創業しましたが、当時のレシピを全く変えていないそう。もう一杯食べたくなる美味さのスープ入り焼きそばをぜひお試しあれ。



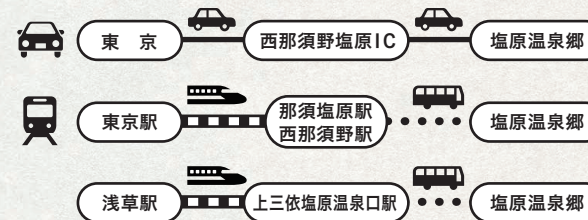
## ACCESS

都心からもアクセスしやすいプチ秘境

喧騒から離れ、手付かずの自然に触れ合うことができる塩原ですが、都内からのアクセスが良好です。



### 現地までのアクセス



#### 【お車でお越しの方】

西那須野塩原 IC から国道 400 号を 15km。東京からの所要時間はおよそ 120 分です。

#### 【電車・バスでお越しの方】

JR 那須塩原駅もしくは西那須野駅から40分～1時間に1本の間隔でバスが運行中です。JR 東京駅から JR 那須塩原駅までは新幹線で最短1時間8分。東武鉄道上三依塩原温泉口駅からは市営バスの利用が便利です。

### 現地での交通機関

#### ● 市営バス、市営乗合タクシー

「ゆ〜バス」「ゆ〜たく」は市内を循環する市営交通機関です。塩原温泉郷の周遊や周辺駅へのアクセスにご活用いただけます。料金は乗車1回につき 高校生以上 200 円 / 小・中学生・障害者 100 円。購入日に限り何度でも乗り降りができる「一日乗車券 (400 円)」が便利です。乗車時に乗務員までお尋ねください。

#### 乗り方

##### <ゆ〜バスの場合>

時刻表の時間になったらバス停でバスの到着を待ちます。温泉郷観光に便利な「塩原・上三依線」は、バス停以外でも手を挙げれば乗車ができる「フリー乗降区間」です。

##### <ゆ〜たくの場合>

発車時刻の1時間前まで(新湯線は2時間前まで)に各路線の運行事業者にお電話ください。

時刻表や詳しい路線図や、ゆ〜たくの運行事業者情報は QR コードからチェック。



#### ● JR バス関東

那須塩原駅～西那須野駅～塩原温泉郷をつなぐ路線バスです。新幹線でお越しの方はこのバスの利用が便利です。時刻表は QR コードのリンク先からご確認ください。



#### ● プライベートタクシー

時間を効率的に活用したい場合はタクシーの利用がおすすめです。塩原自動車 TEL: 0287-36-0237

#### ● レンタカー

那須塩原地区または栃木全域をお車で周遊されたいお客様に格安レンタカープランをご用意いたしました。各宿泊プランにオプション (5,940 円) で格安レンタカーをご利用いただけます。栃木県内営業所へ乗り捨て可能！予約は宿泊予定の宿に直接お問い合わせください。詳しくは QR コードから。







ShiobaLove | 塩原温泉郷公式サイト  
by 塩原温泉観光協会



SHIOBARA ONSEN OFFICIAL TRAVEL GUIDE  
by 那須塩原市観光局

発行：塩原温泉活性化推進協議会

制作：株式会社地域ブランディング研究所

※本冊子掲載情報は、2024年2月28日現在のものです。最新情報を確認の上お出かけください

※無断転載、コピーはご遠慮ください